



**Kullanım
Kılavuzu**

LEITZ[®]
ICON[™]_{MD}
SMART LABELING SYSTEM[™]_{MD}

Telif Hakkı

© 2017 Esselte IPR AB. Tüm hakları saklıdır.

Leitz, Leitz Icon, Smart Labeling System ve Intelligent Label Cartridge, Esselte IPR AB'nin veya iştiraklerinin ticari markalarıdır.

Mac, iPad, AirPrint ve OS X ABD ve diğer ülkelerde tescilli Apple Inc. şirketinin ticari markalarıdır.

iOS, ABD ve diğer ülkelerde Cisco'nun ticari markası veya tescilli ticari markasıdır ve Apple lisansı altında kullanılmaktadır.

Windows ve Windows XP, Amerika Birleşik Devletleri ve diğer ülkelerde Microsoft Corporation'ın tescilli ticari markalarıdır.

Android ve Google Play, Google Inc. şirketinin ticari markalarıdır.

DYMO ve DYMO Label ticari markaları, Sanford, LP ve Esselte'nin kayıtlı ticari markalarıdır ve bunlar Sanford, LP'ye bağlı değildir, Sanford, LP tarafından desteklenmez veya Sanford, LP tarafından sponsorluk verilmemiştir.

DURABLE ticari markaları, Hunke & Jochheim GmbH & Co. KG ve Esselte'nin kayıtlı ticari markalarıdır ve bunlar Hunke & Jochheim GmbH & Co. KG'ye bağlı değildir, Hunke & Jochheim GmbH & Co. KG tarafından desteklenmez veya Hunke & Jochheim GmbH & Co. KG tarafından sponsorluk verilmemiştir.

Revize edildiği tarih: 10/2017

İçindekiler

Leitz Icon Yazıcı Hakkında	6
Yazıcıyı Yakından Tanıyalım	6
Durum Işıkları	6
Güç Durumu Işığı	6
Kablosuz Durum Işığı	6
Intelligent Label Cartridge'i Yakından Tanıyalım	7
Sistem Gereksinimleri	7
Yazılım Hakkında	7
Başlangıç	7
Yazılımın Kurulması	7
Yazılımın Kurulması	8
Leitz Icon Uygulamasının Kurulumu	8
Elektriğin Bağlanması	8
Yazıcının Bilgisayarınıza Bağlanması (Windows)	8
Yazıcı ekleme sihirbazını başlatma	8
Yazıcının USB ile Bağlanması	9
Yazıcının Kablosuz Ağ Üzerinden Bağlanması	9
Yazıcının WPS kullanılarak Kablosuz ağınıza bağlanması	9
Yazıcının Leitz Icon Yazıcı Ekleme Sihirbazı kullanılarak bilgisayara bağlanması	9
Yazıcının Erişim Noktası (Soft AP (Yazılımla Etkinleştirilen Erişim Noktası) Moduna Bağlanması) ..	10
Yazıcının Bilgisayarınıza Bağlanması (Mac)	10
Yazıcının USB ile Bağlanması	10
Yazıcının Kablosuz Ağ Üzerinden Bağlanması	11
Yazıcının Kablosuz Ağınıza Bağlanması	11
Yazıcıyı Bilgisayarınıza Ekleme ve Yazıcı Sürücüsünü Kurma İşlemi	11
Yazıcının Erişim Noktası (Soft AP (Yazılımla Etkinleştirilen Erişim Noktası) Moduna Bağlanması) ..	12

Etiketlerin Yüklmesi	13
Etiketlerin Boşaltılması	14
Etiketlerin Yazdırılması	15
Leitz Icon Control Panel Kullanımı	16
Leitz Icon Control Panel Erişimi	16
Yazıcının Kablosuz Ağ Üzerinden Bağlanması	17
Yazıcı Durumunun Görüntülenmesi	17
Ağ Ayarlarının Deęiştirilmesi	17
AirPrint Kullanımı	18
Etiket Kartuş Bilgisinin Görüntülenmesi	18
Kullanıcı Adı ve Parolanın Deęiştirilmesi	18
Pilin Kullanımı	19
Pilin Bağlanması	19
Pilin Şarj Edilmesi	20
Pilin Bağlantısının Kesilmesi	20
Yazıcı Bakımı	21
Sorun Giderme	21
Yazıcı Hataları	21
Etiket Sıkışmalarının Giderilmesi	22
Yazıcının Sıfırlanması	22
Kablosuz Ağa Bağlantı Kurma	23
Etiketlerin Yazdırılması	23
Yanlış Etiket Kartuş Bilgisi	24
Müşteri Destek Birimiyle İletişime Geçilmesi	24
Teknik Bilgi	25
Teknik Şartnameler	25

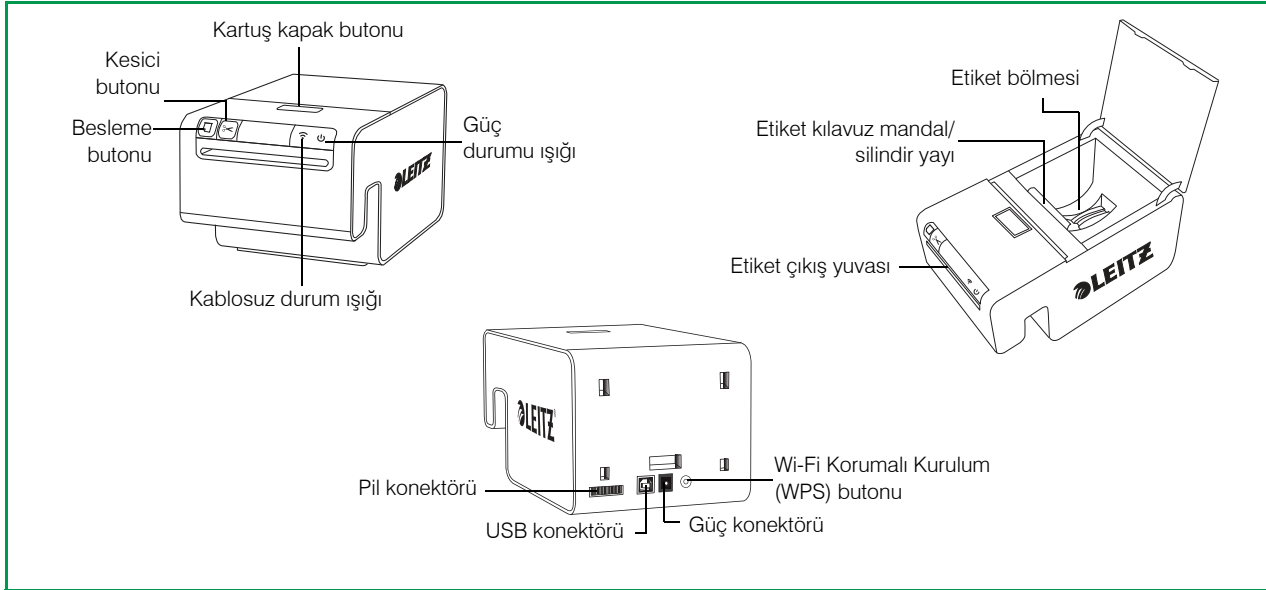
Garanti ve bertaraf	26
Garanti şartları ve koşulları	26
Eski ekipmanın bertaraf edilmesi	26
Mevzuata uygunluk	27
Üçüncü Taraf Yazılımı	27
Güvenlik Bilgisi	29
Kullanım Amacı	29
Kurulum Önlemleri	29
Çalıştırma Önlemleri	29
Temizlik, Taşıma ve Saklama Önlemleri	30

Leitz Icon Yazıcı Hakkında

Leitz Icon yazıcı, Icon Smart Labeling System (Icon Akıllı Etiketleme Sisteminizin) merkezindedir. Yazıcıyı kullanarak çeşitli etiket, isimlik ve ziyaretçi rozeti lever arch dosya etiketleri ve daha fazlasını yazdırabilirsiniz. Yazıcı etiketleri boyutlandırmak üzere kesebildiğinden dolayı kartuş değiştirme ihtiyacını en asgari düzeye indirerek farklı türdeki etiketleri tek bir etiket kartuşu kullanarak yazdırabilirsiniz. Kartuş değiştirmeniz gerektiğinde yapışkan olmayan kalın kağıdın yanı sıra çeşitli kağıt veya plastik yapışkanlı etiket seçiminiz olacaktır. Tüm etiket türleri, çeşitli uygulamaları karşılamak için farklı genişliklerde mevcuttur.

Yazıcıyı bilgisayarınıza kablosuz olarak veya dahili USB kablosu ile bağlayabilirsiniz.

Yazıcıyı Yakından Tanıyalım



Durum Işıkları

Yazıcıda bir güç durumu ışığı ve bir de kablosuz durum ışığı bulunmaktadır. Bu iki ışık, yazıcının mevcut durumunu belirtir.

Durum ışıklarında görülen yazıcı hataları hakkında bilgi için bkz. **Yazıcı Hataları** on page 21.

Güç Durumu Işığı

Güç durumu ışığı, yazıcının güç durumunu gösterir.

Durum Işığı	Yazıcı Durumu
Sabit	Yazıcı elektriği alıyor
Kısık	Yazıcı uyku modunda
Kapalı	Yazıcı elektriği almıyor

Kablosuz Durum Işığı

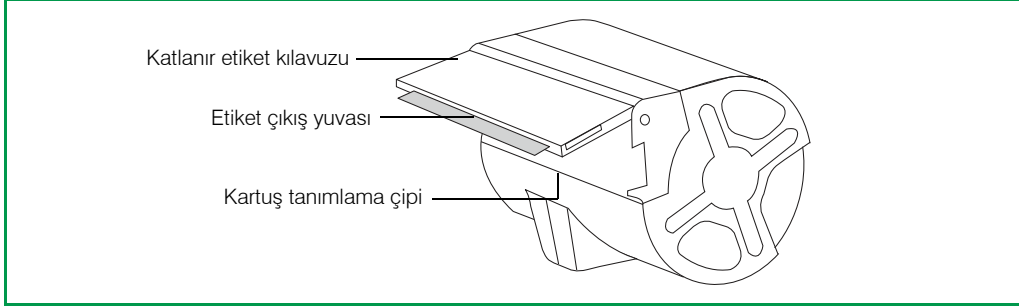
Kablosuz durum ışığı, yazıcının kablosuz bağlantı durumunu gösterir.

Durum Işığı	Yazıcı Durumu
Sabit	Yazıcı kablosuz olarak bağlı
Yanıp sönüyor	WPS bağlantısı devam ediyor

Intelligent Label Cartridge'i Yakından Tanıyalım

Leitz Icon Intelligent Label Cartridge Kartuşlarının yazıcıya takılması kolaydır ve geri dönüştürülebilir niteliktedir*. Her bir kartuşta etiket yüklemek ve yazdırmak için açılan ve saklama esnasında etiketleri korumak için kapatılan bir katlanır etiket kılavuzu bulunmaktadır. Intelligent Label Cartridge, etiketlerin türü ve boyutu, etiket kartuşu kapasitesi ve kalan etiket sayısı gibi bilgileri yazılıma göndermek üzere özel bir kartuş tanımlama çipi kullanmaktadır.

NOT Kartuş tanımlama çipine dokunmayın, aksi takdirde çip zarar görebilir. Çip zarar görürse etiket kartuşu düzgün çalışmayabilir.



*Intelligent Label Cartridge Kartuşları, kendi bölgenizde geri dönüştürülemeyebilir.

Sistem Gereksinimleri

Leitz Icon Software hem Mac hem de Windows için mevcuttur. Ayrıca Leitz Icon uygulaması, bir çok iOS ve Android cihazından etiketler tasarlamak ve yazdırmak için kullanılabilir.

İşletim Sistemi	Minimum Sistem Gereksinimleri
Windows	Windows 7 veya üzeri
Mac	Mac OS X 10.7 veya üzeri
iOS	Apple iOS 7 veya üzeri
Android	Android OS 4.1.2 veya üzeri

Yazılım Hakkında

Mac, Windows, iOS veya Android üzerinde Leitz Icon Software hakkında detaylı bilgi için **Leitz Icon Software Yardım** bölümüne (**Yardım** menüsünde mevcuttur) bakın.

Başlangıç


Leitz Icon yazıcınıza giriş yapmak için aşağıdaki bölümlerde bulunan prosedürleri tamamlayın.

- **Yazılımın Kurulması**
- **Elektriğin Bağlanması**
- **Yazıcının Bilgisayarınıza Bağlanması (Windows)** veya **Yazıcının Bilgisayarınıza Bağlanması (Mac)**
- **Etiketlerin Yüklenmesi**
- **Etiketlerin Yazdırılması**

Yazılımın Kurulması

En son yazılım sürümünü veya iOS veya Android için Leitz Icon uygulamasını indirmek için www.leitz.com/icon/support adresinden Leitz internet sitesini ziyaret edin

Yazılımın Kurulması

1. Leitz Icon Software yazılımının en son sürümünü Leitz internet sitesinden indirin.
2. Yükleyiciyi başlatmak için  seçeneğine çift tıklayın.
3. Yazılımı yüklemek için ekrandaki talimatları izleyin.

Leitz Icon Uygulamasının Kurulumu

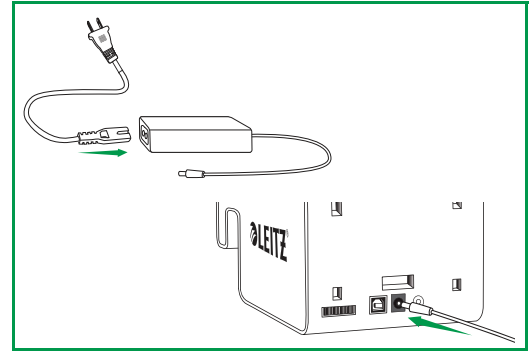
1. iOS veya Android cihazınızda bir web tarayıcı açın.
2. Leitz internet sitesini ziyaret etmek için adres çubuğuna **www.leitz.com/icon/support** adresini girin.
3. App Store veya Google Play™ üzerinden uygulamayı indirmek için bağlantıya tıklayın.
Apple App Store veya Google Play otomatik olarak açılır ve Leitz Icon uygulamasının kurulum ekranını gösterir.
4. **Install (Yükle)** seçeneğine tıklayın.

Elektriğin Bağlanması

Yazıcı, birlikte verilen AC güç adaptörü ve elektrik kablosu kullanılarak elektriğe bağlanır.

1. Elektrik kablosunu elektrik adaptörüne takın.
2. Elektrik adaptörünü, yazıcının arkasında bulunan elektrik konektörüne takın.
3. Elektrik kablosunu boş bir elektrik prizine takın.

Yazıcıyı taşınabilir bir cihaz olarak kullanmak için opsiyonel, harici ve şarj edilebilen bir pil mevcuttur. Opsiyonel pili kullanma hakkında bilgi için bkz. **Pilin Kullanımı** on page 19.



Yazıcının Bilgisayarınıza Bağlanması (Windows)

Yazılımı indirip yükledikten sonra, yazıcıyı çalıştırın (bkz. **Elektriğin Bağlanması** on page 8).

NOT Yazılımın kurulumu, yazıcı bilgisayara bağlanmadan önce tamamlanmalıdır.

Leitz Icon marka yazıcınızı bilgisayarınıza bağlamak için Yazıcı Ekleme Sihirbazını kullanabilirsiniz. Leitz Icon yazıcının bilgisayarınıza bağlanması için pek çok seçenek mevcuttur.

- Yazıcının USB kullanılarak bağlanması
- Yazıcının kablosuz ağ kullanılarak bağlanması
- Yazıcının erişim noktası (Soft AP) modu kullanılarak bağlanması


Yazıcı ekleme sihirbazını başlatma

Yazılımı indirip kurduktan sonra, sizden bilgisayarı yeniden başlatmanız istenecektir. Bilgisayar yeniden başladığında, Yazıcı Ekleme Sihirbazı otomatik olarak açılır.

NOT Eğer Yazıcı Ekleme Sihirbazı otomatik olarak açılmaz ise sihirbaza, Leitz Icon Yazılımını başlatarak ve ortaya çıkan diyalog kutusundaki **Ağ Yazıcısı Ekle** sekmesine basılarak ulaşılabilir.

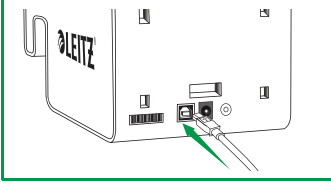
Eğer bilgisayarınıza halihazırda Leitz Icon marka bir yazıcı bağlı ise bağlantı yöntemini değiştirmek veya başka bir Leitz Icon marka yazıcı eklemek isterseniz, bu işlemleri Leitz Icon Yazılımı içerisindeki Yazıcı Ekleme Sihirbazını başlatarak gerçekleştirebilirsiniz.

Leitz Icon Yazılımı üzerinden Yazıcı Ekleme Sihirbazını başlatma

1. Leitz Icon Software'i başlatmak için  seçeneğine tıklayın.
2. **Yardım** menüsü üzerinde, **Yazıcı ekle** sekmesine basın.

Yazıcının USB ile Bağlanması

1. **Yazıcı Ekleme Sihirbazı** içerisinde, **USB** seçeneğini seçin ve ardından **Sonrakituşuna** tıklayın.
2. USB kablosunu yazıcının arkasında bulunan USB konektörüne takın.



3. USB kablosunun diğer ucunu da bilgisayarınızdaki boş bir USB portuna takın.
4. **Yazıcı Ekleme Sihirbazı** 'nı kapatmak için **Kapattuşuna** tıklayın.
Yazıcınızın yazdırmak için gerek duyduğu sürücü kurulur. Kurulum tamamlandığı anda, ilk belgenizi yazdırabilmeniz mümkün olacaktır.

Yazıcının Kablosuz Ağ Üzerinden Bağlanması

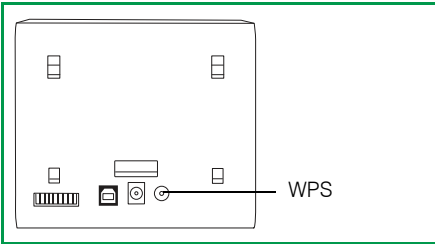
Yazıcınızı, Leitz Icon Yazıcı Ekleme Sihirbazı veya WPS (Wi-Fi Korumalı Kurulum) kullanarak kablosuz ağınıza bağlayabilirsiniz.

Yazıcının WPS kullanılarak Kablosuz ağınıza bağlanması

Yazıcıyı kablosuz ağınıza WPS ile hızlıca bağlayabilirsiniz.

NOT Yazıcıyı kablosuz ağınıza WPS ile bağlamak için WPS desteği olan bir yönlendirici kullanmalısınız.

1. Yazıcının arkasında bulunan WPS butonuna basın.
Kablosuz durum ışığı yanıp sönmeye başlar.



2. İki dakika içinde yönlendiricideki WPS butonuna basın.
WPS butonunun konumu hakkındaki talimatlar için yönlendirici belgesine bakın.

Yazıcı, kablosuz ağınıza bağlandığında Kablosuz durum ışığının yanıp sönmeye başlamesi durur ve sabit yeşil renge döner.

Yazıcının Leitz Icon Yazıcı Ekleme Sihirbazı kullanılarak bilgisayara bağlanması

1. **Yazıcı Ekleme Sihirbazı** içerisinde, **Wi-Fi** seçeneğini seçin ve ardından **Sonrakituşuna** tıklayın.
2. **Altyapı** seçeneğini seçin ve ardından **Sonrakituşuna** tıklayın.
3. **Soft AP** sekmesine ve ardından da **Sonrakituşuna** tıklayın.
4. Mevcut durumdaki wi-fi erişim noktaları listesi içerisinde, kablosuz ağınıza bağlamak istediğiniz Leitz Icon marka yazıcının kimliğini seçin ve ardından **Bağlatuşuna** tıklayın.

Yazıcı kimliği **ICON-xyyz** olarak biçimlendirilmiştir ve yazıcınızın altındaki etikette görülebilir.

NOT Eğer yazıcınızın altındaki etiket yazıcı kimliğini içermiyorsa yazıcının MAC adresini kullanarak kimlik bilgilerini görebilirsiniz. Bu durumda, yazıcı kimliği **ICON-xyyz** olarak biçimlendirilmiştir ve xyyz yazıcınızın MAC adresinin son altı hanesidir (yazıcınızın altındaki etikette bulunur). Örneğin, yazıcınızın MAC adresi **MAC:00:1E:CO:13:13:A5** ise, yazıcı kimliği **ICON-1313A5**'dir.

5. **User name (Kullanıcı adı)** ve **Password (Parola)** kutucuklarına kullanıcı adınızı ve parolanızı girin.

Varsayılan kullanıcı adı ve parola aşağıdaki gibidir.

User name (Kullanıcı adı): Admin

Password (Parola): password

6. Mevcut durumdaki kablosuz ağ bağlantıları listesinden, kendi kablosuz ađınızı seđin ve ardından **Bađlatuřuna** tıklayın.
7. İstendiđinde, kablosuz ađ parolanızı girin ve ardından **TAMAM**tuřuna tıklayın.
Yazıcı, kablosuz ađınıza bađlanmış, bilgisayarınıza eklenmiř ve yazdırmaya hazır durumdadır.

Yazıcının Eriřim Noktası (Soft AP (Yazılımla Etkinleřtirilen Eriřim Noktası) Moduna Bađlanması

Yazıcı, kendi eriřim noktasını veya Soft AP'sini oluşturabilir ve bu sayede bilgisayarınız ve yazıcınız arasında dođrudan bir ađ bađlantısı kurulmasına izin verir. Eriřim noktası modunu kullanarak mevcut bir kablosuz ađa bađlanmaya gerek olmadan yazıcıyı bilgisayarınıza kablosuz olarak bađlayabilirsiniz.

Eriřim noktası modu ile yazıcıyı bađlamak için

1. **Yazıcı Ekleme Sihirbazı** içerisinde, **Wi-Fi** seđeneđini seđin ve ardından **Sonrakitüřuna** tıklayın.
2. **Soft AP** sekmesine ve ardından da **Sonrakitüřuna** tıklayın.
3. Mevcut durumdaki wi-fi eriřim noktaları listesi içerisinden, kablosuz ađınıza bađlamak istediđiniz Leitz Icon marka yazıcının kimliđini seđin ve ardından **Bađlatuřuna** tıklayın.

Yazıcı kimliđi **ICON-xyyz** olarak biçimlendirilmiřtir ve yazıcınızın altındaki etikette görülebilir.

NOT Eđer yazıcınızın altındaki etiket yazıcı kimliđini içermiyorsa, yazıcının MAC adresini kullanarak kimlik bilgilerini görebilirsiniz. Bu durumda, yazıcı kimliđi **ICON-xyyz** olarak biçimlendirilmiřtir ve xyyz yazıcınızın MAC adresinin son altı hanesidir (yazıcınızın altındaki etikette bulunur). Örneđin, yazıcınızın MAC adresi **MAC:00:1E:CO:13:13:A5** ise, yazıcı kimliđi **ICON-1313A5**'dir.

4. **User name (Kullanıcı adı)** ve **Password (Parola)** kutucuklarına kullanıcı adınızı ve parolanızı girin.

Varsayılan kullanıcı adı ve parola ařađıdaki gibidir.

User name (Kullanıcı adı): Admin

Password (Parola): password

Yazıcı artık yazdırma iřlemi için hazır durumdadır.

Yazıcının Bilgisayarınıza Bađlanması (Mac)

Leitz Icon yazıcının bilgisayarınıza bađlanması için pek çok seđenek mevcuttur.

- Yazıcıyı USB ile bađlayın.
- Yazıcıyı kablosuz ađınız üzerinden bađlayın
- Yazıcıyı eriřim noktası (soft ap (yazılımla etkinleřtirilen eriřim noktası) modu üzerinden bađlayın

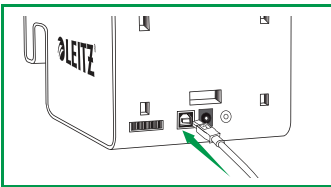
NOT Yazılımın kurulumu, yazıcı bilgisayara bađlanmadan önce tamamlanmalıdır.

Yazıcının USB ile Bađlanması

Yazılımı indirip kurduktan sonra yazıcınızı çalıřtırın (bkz. **Elektriđin Bađlanması**) ve USB kablosunu bilgisayarınıza bađlayın.

NOT Yazılımın kurulumu, yazıcı bilgisayara bađlanmadan önce tamamlanmalıdır.

1. USB kablosunu yazıcının arkasında bulunan USB konektörüne takın.



2. USB kablosunun diđer ucunu da bilgisayarınızdaki boş bir USB portuna takın.

Yazıcınız için gerekli olan sürücü yüklenir. Kurulum tamamlandıđında ilk etiketinizi yazdırabilirsiniz.

Yazıcının Kablosuz Ağ Üzerinden Bağlanması

Yazıcının kablosuz ağ ile bilgisayarınıza bağlanması iki aşamalı bir süreçtir.

1. Yazıcıyı kablosuz ağınıza bağlayın.
2. Yazıcıyı bilgisayarınıza ekleyin ve yazıcı sürücüsünü yükleyin.

Yazıcının Kablosuz Ağınıza Bağlanması

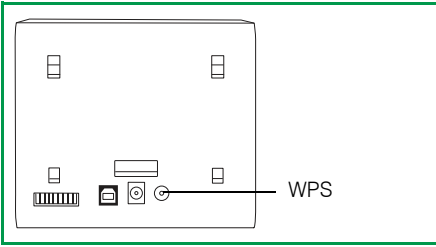
Yazıcıyı WPS (Wi-Fi Korunmalı Kurulum) veya Leitz Icon Control Panel ile kablosuz ağınıza bağlayabilirsiniz.

Yazıcının WPS üzerinden Kablosuz Ağınıza bağlanması

Yazıcıyı kablosuz ağınıza WPS ile hızlıca bağlayabilirsiniz.

NOT Yazıcıyı kablosuz ağınıza WPS ile bağlamak için WPS desteği olan bir yönlendirici kullanmalısınız.

1. Yazıcının arkasında bulunan WPS butonuna basın.
Kablosuz durum ışığı yanıp sönmeye başlar.



2. İki dakika içinde yönlendiricideki WPS butonuna basın.
WPS butonunun konumu hakkındaki talimatlar için yönlendirici belgesine bakın.

Yazıcı, kablosuz ağınıza bağlandığında Kablosuz durum ışığının yanıp sönmeye durması ve sabit yeşil renge döner.

Yazıcının Leitz Icon Control Panel üzerinden Kablosuz Ağınıza bağlanması

Leitz Icon yazıcıda yerleşik bir web sunucusu bulunmaktadır. Web sunucusu, web tarayıcınızda Leitz Icon Control Panel (Kontrol Paneli) olarak görünür. Yönlendiriciniz WPS'i desteklemiyorsa veya yazıcınızı WPS ile kablosuz ağınıza bağlamak istiyorsanız bunun için Leitz Icon Control Panel'i kullanabilirsiniz. Leitz Icon Kontrol Panelini kullanarak yazıcınızın kablosuz ağınıza bağlanması ile ilgili detaylar için **Yazıcının Kablosuz Ağ Üzerinden Bağlanması** on page 17 bölümüne bakın.

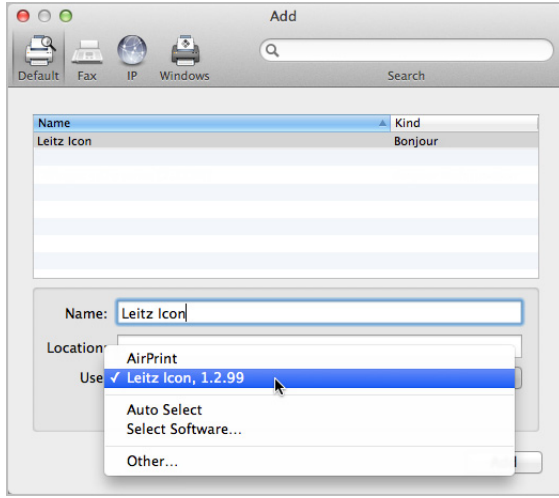
Yazıcıyı Bilgisayarınıza Ekleme ve Yazıcı Sürücüsünü Kurma İşlemi

Yazıcınızı kablosuz ağınıza bağlandıktan sonra yazıcıyı bilgisayarınıza eklemeniz ve yazıcı sürücüsünü yüklemeniz gerekmektedir.

1. **System Preferences (Sistem Tercihleri)**'ni başlatın.
2. **Hardware (Donanım)** bölümünden **Print & Scan (Yazdır ve Tara)** seçeneğine tıklayın.
3. Yazıcı listesinden '+'ya ve ardından **Add Printer or Scanner (Yazıcı veya Tarayıcı Ekle)** seçeneğine tıklayın.
Add (Ekle) iletişim kutusu açılır.
4. Kullanılabilir yazıcılar listesinden **Leitz Icon**'a tıklayın.
Tür sütununda Bonjour ibaresi gözükür.

5. **Kullanım** listesinde aşağıdakilerden birini yapın:

- **Leitz Icon'u Kullanma.**



NOT Listede birden fazla Leitz Icon sürümü gözükürse en güncel olanını seçin.

- **Leitz Icon** listede gözüküyorsa aşağıdakileri yapın:
 - Yazılım Seç'e** tıklayın.
 - Yazıcı Yazılımı** iletişim kutusunda **Leitz Icon'a** tıklayın.
 - OK (Tamam)** seçeneğine tıklayın.
- 6. (**Opsiyonel**) **Ad** kutusuna **Ahmet'in Leitz Iconu** gibi anlaşılır, kolay tanınır bir yazıcı ismi girin.
- 7. (**Opsiyonel**) **Konum** kutusuna yazıcının konumu olarak **Ahmet'in Ofisi** gibi bir isim yazın.
- 8. **Add (Ekle)** seçeneğine tıklayın.

Yazıcı, Yazıcılar listesine eklenir ve yazdırmaya hazır hale gelir.

Yazıcının Erişim Noktası (Soft AP (Yazılımla Etkinleştirilen Erişim Noktası) Moduna Bağlanması)

Yazıcı, yazıcı ve bilgisayar arasında doğrudan kablosuz bağlantı kurarak tek başına erişim noktası olarak veya Soft AP olarak işlev görebilir. Erişim noktası modunu kullanarak mevcut bir kablosuz ağa bağlanmaya gerek olmadan yazıcıyı bilgisayarınıza kablosuz olarak bağlayabilirsiniz.

Erişim noktası modu ile yazıcıyı bağlamak için

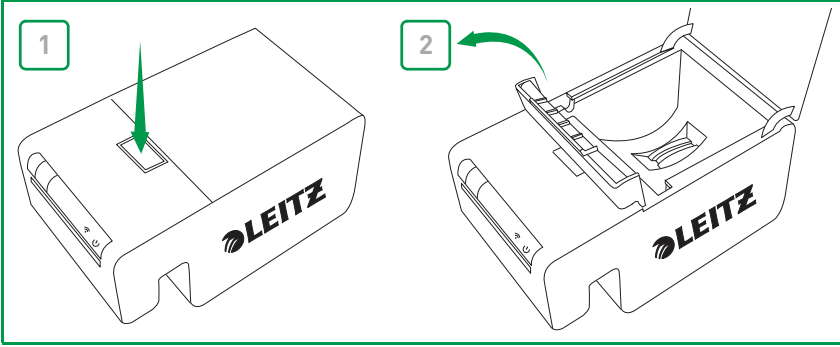
1. Bilgisayarınızda kullanılabilir kablosuz ağları arayın.
Kablosuz ağların aranması hakkında bilgi için bilgisayarınızın belgelerine bakın.
2. Mevcut ağlar listesinden yazıcınızın kodunu seçin.
Yazıcınızın kodu **ICON-xyyyz** şeklinde formatlanmış olup yazıcınızın altındaki etiketten görülebilir.

NOT Yazıcınızın altındaki etikette Yazıcı Kodu yer almıyorsa Yazıcı Kodunuzu yazıcınızın MAC adresine bakarak belirleyebilirsiniz. Bu durumda Yazıcı Kodu **ICON-xyyyz** olarak formatlanır burada xyyyz yazıcı MAC adresinin (yazıcınızın altındaki etikette bulunur) son altı karakteridir. Örneğin yazıcınızın MAC adresi **MAC:00:1E:CO:13:13:A5** ise Yazıcı Kodu **ICON-1313A5** olacaktır.

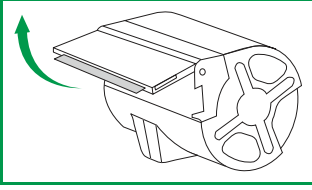
3. **Join (Katıl)** veya **Connect (Bağlan)** seçeneğine tıklayın.
Artık yazıcı yazdırma için kullanılabilir.

Etiketlerin Yüklmesi

1. Kartuş kapağını açmak için yazıcının üstündeki butona basın.
2. Etiket kılavuzunu gösterildiği şekilde kaldırın.

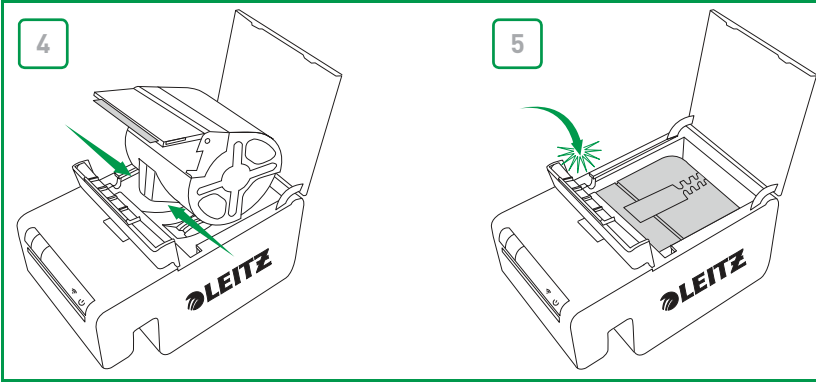


3. Etiket kartuşundaki katlanır etiket kılavuzunu çekerek açın.



NOT Kartuş tanımlama çipine dokunmayın, aksi takdirde çip zarar görebilir. Çip zarar görürse etiket kartuşu düzgün çalışmayabilir.

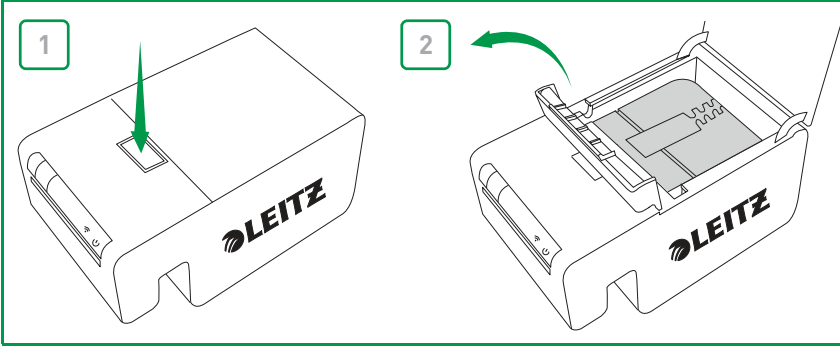
4. Kartuşu şekilde gösterildiği gibi yazıcıya yerleştirin.
Kartuşu yazıcıya ortalayın ve emniyetli bir şekilde yerleşmesini sağlayın.
5. Etiket kılavuzu mandalını indirin.



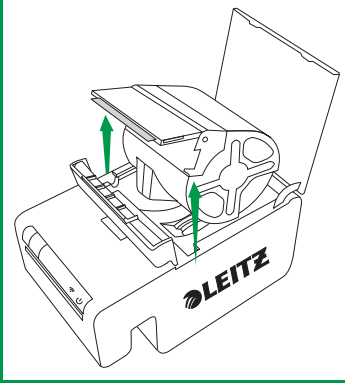
6. Kartuş kapağını kapatın.
Yazıcı, etiketleri otomatik olarak başlangıç konumuna alır.

Etiketlerin Boşaltılması

1. Yazıcı çalışır vaziyetteyken kartuş kapağını açmak için yazıcının üstündeki butona basın.
Etiketler kartuş içerisine çekilir.
2. Etiket kılavuzunu gösterildiği şekilde kaldırın.

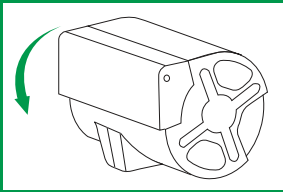


3. Kartuşu dikkatli bir şekilde etiket bölmesinden kaldırın.



NOT Kartuş tanımlama çipine dokunmayın, aksi takdirde çip zarar görebilir. Çip zarar görürse etiket kartuşu düzgün çalışmayabilir.

4. Etiket kartuşundaki katlanır etiket kılavuzunu kapatın.

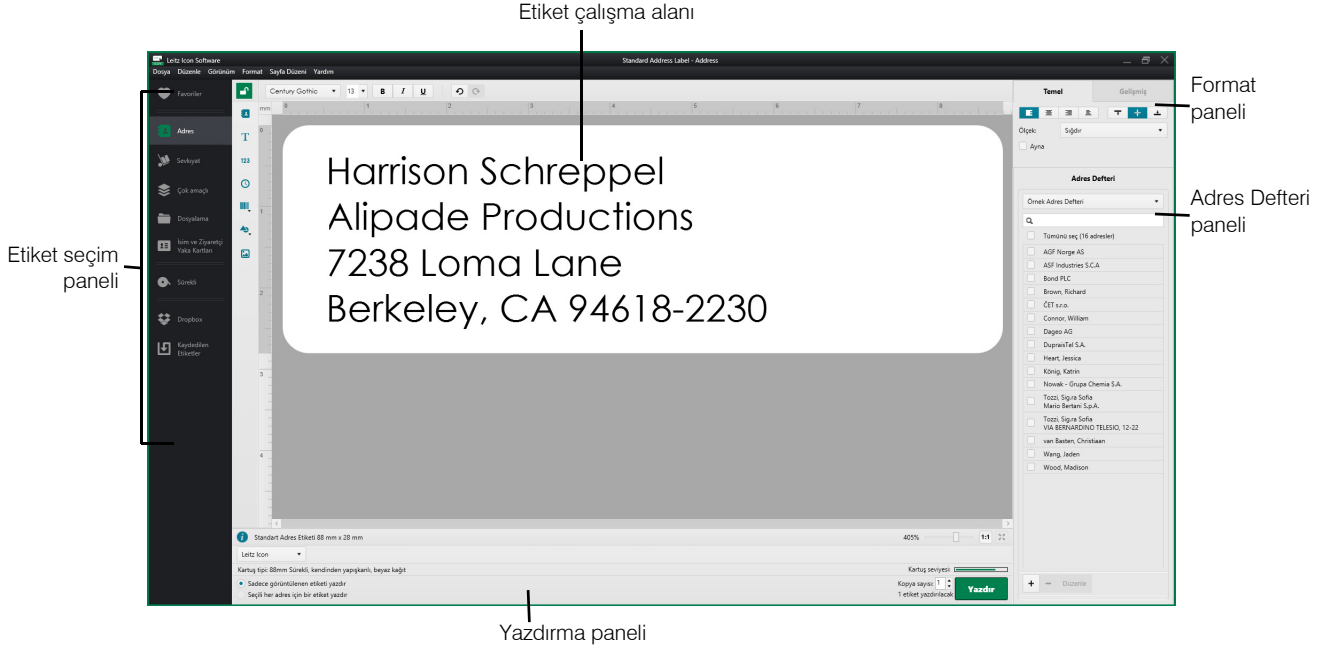


NOT Etiketleri etiket kartuşuna geri itmeyin. Aksi takdirde etiketler zarar görebilir ve kullanılamaz hale gelebilir veya etiketler yazıcı içine sıkışabilir. Etiketler çıkış bölgesinden çıkıntı yapıyorsa, fazlalığı bir makasla kesin. Bu tekrar eden bir sorunsu, temizleme kartını kullanarak kağıt yolunu temizlemeniz gerektiğinin de bir göstergesi olabilir.


Etiketlerin Yazdırılması

Leitz Icon printer'ı kullanarak çeşitli yapışkanlı etiket, yapışmayan isimlik ve ziyaretçi rozetlerinin yanı sıra lever arch dosya etiketleri ve daha fazlasını yazdırabilirsiniz.

Leitz Icon Software ile etiketlerin yazdırılması hakkında ayrıntılı bilgi için **Leitz Icon Software Yardım** bölümüne (**Yardım** menüsünde mevcuttur) bakın.



Etiket yazdırmak için

1. Leitz Icon Software'li başlatmak için  seçeneğine tıklayın.
2. Etiket seçim bölümünde oluşturmak istediğiniz etiket türünü içeren etiket kategorisine tıklayın. Seçilen kategoriye uygun etiket türlerini görüntülemek üzere etiket seçim bölümü genişletilebilir.
3. Oluşturmak istediğiniz etiket türüne tıklayın. Seçilen etiket türü için uygun şablonları görüntülemek üzere etiket seçim bölümü genişletilebilir.
4. Etiketinizi oluşturmak için kullanmak istediğiniz etiket şablonuna tıklayın. Seçilen etiket, etiket çalışma alanında gösterilir.
5. Görüntülenen etikete bir kez tıklayın ve etiket metnini yazın.
6. İsterseniz metin formatını değiştirmek için biçimlendirme bölümünü kullanın.
7. Etiket yazdırmak için **Print (Yazdır)** seçeneğine tıklayın.

Leitz Icon Control Panel Kullanımı

Yazıcınızı kablosuz ağına bağlamak için, bağlantınızı ve AirPrint ayarlarını görüntülemek ve değiştirmek için, yazıcı durumunu görüntülemek ve yazıcıya takılan etiket kartuşu hakkındaki bilgileri görüntülemek için Leitz Icon Control Panel'i kullanabilirsiniz.

Yazıcıyı kablosuz ağına bağlamak üzere Leitz Icon Control Panel (Kontrol Paneli) kullanımı hakkında bilgi almak için bkz. **Yazıcının Kablosuz Ağ Üzerinden Bağlanması** on page 17

Leitz Icon Control Panel Erişimi

Leitz Icon Control Panel (Kontrol Paneli) erişimi için herhangi bir web tarayıcısını kullanabilirsiniz.

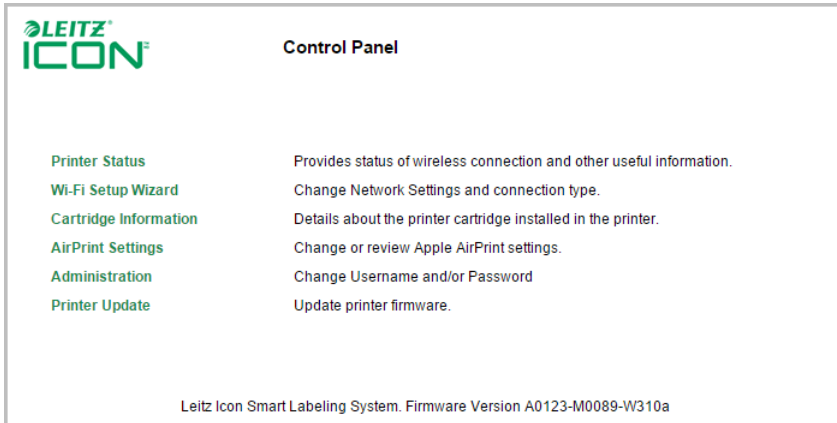
Leitz Icon Control Panel erişimi için

1. Bilgisayarınızda kullanılabilir kablosuz ağları arayın.
Kablosuz ağların aranması hakkında bilgi için bilgisayarınızın belgelerine bakın.
2. Mevcut ağlar listesinden yazıcınızın kodunu seçin.

Yazıcınızın kodu **ICON-xyyyzz** şeklinde formatlanmış olup yazıcınızın altındaki etiketten görülebilir.

NOT Yazıcınızın altındaki etikette Yazıcı Kodu yer almıyorsa Yazıcı Kodunuzu yazıcınızın MAC adresine bakarak belirleyebilirsiniz. Bu durumda Yazıcı Kodu **ICON-xyyyzz** olarak formatlanır burada xyyzz yazıcı MAC adresinin (yazıcınızıun altındaki etikette bulunur) son altı karakteridir. Örneğin yazıcınızın MAC adresi **MAC:00:1E:CO:13:13:A5** ise Yazıcı Kodu **ICON-1313A5** olacaktır.

3. **Join (Katıl)** veya **Connect (Bağlan)** seçeneğine tıklayın.
4. Bağlantı kurulduğunda bilgisayarınızda bir web tarayıcı açın.
5. Adres çubuğunda **192.168.1.1** yazın ve ardından **Enter (Giriş)** tuşuna basın.
6. **User name (Kullanıcı adı)** ve **Password (Parola)** kutucuklarına kullanıcı adınızı ve parolanızı girin.
Varsayılan kullanıcı adı ve parola aşağıdaki gibidir.
User name (Kullanıcı adı): Admin
Password (Parola): password
Kullanıcı adı ve parolanın değiştirilmesi hakkında bilgi için bkz. **Kullanıcı Adı ve Parolanın Değiştirilmesi** on page 18.
7. **OK (Tamam)** seçeneğine tıklayın.
Leitz Icon Control Panel (Kontrol Paneli) görüntülenir.



Yazıcının Kablosuz Ağ Üzerinden Bağlanması

1. Leitz Icon Control Panel üzerinde de **Wi-Fi Setup Wizard (Wi-Fi Kurulum Sihirbazı)** ögesine tıklayın.
2. **Connect to Existing Network (Mevcut Ağa Bağlan)** ögesine tıklayın.
Select Your Wireless Network (Kablosuz Ağınızı Seçin) sayfası gösterilir.
3. **Available Networks (Mevcut Ağlar)** listesinden kablosuz ağınızı seçin.
4. Sorulursa ağ parolanızı girin ve ardından **OK (Tamam)** ögesine tıklayın.
5. **İleriye** tıklayın.
Bağlantı Ayarları sayfası en genel varsayılan ayarlar seçilmiş olarak gösterilir.
6. Özel bir statik IP adresini gerektiren özel bir kurulum gerçekleştiriyorsanız varsayılan ayarları kullanmak için **İleriye** tıklayın.
7. **Confirm & Connect (Onayla & Bağlan)** sayfasına **Bağlan** ögesine tıklayın.
Yazıcı seçilen ağa bağlandığında yazıcı sıfırlanırken bir gürültü duyabilirsiniz. Aynı zamanda bilgisayarınızdan yazıcıya giden kablosuz bağlantı kesilir ve bilgisayarınızı kablosuz ağınıza tekrar bağlamanız gerekir.
8. Leitz Icon Control Panel'i kapatın.

Yazıcı Durumunun Görüntülenmesi

Yazıcı Durumu sayfası, yazıcının ağ durumunu ve ayarlarını gösterir.

Yazıcı durumunu görüntülemek için

- Leitz Icon Control Panel üzerinde **Printer Status (Yazıcı Durumu)** seçeneğine tıklayın.
Printer Status (Yazıcı Durumu) sayfası görüntülenir.

Ağ Ayarlarının Değiştirilmesi

Setup Wizard (Kurulum Sihirbazı) ile ağ ayarlarında değişiklik yapabilirsiniz.

Ağ ayarlarını değiştirmek için

1. Leitz Icon Control Panel üzerinde **Wi-Fi Setup Wizard (Wi-Fi Kullanıcı Sihirbazı)** seçeneğine tıklayın.
Setup Wizard (Kullanıcı Sihirbazı) açılır ve ayarlarınızı değiştirme işlemi boyunca size rehberlik eder.
2. Ağ ayarlarınızı değiştirmek için sihirbazdaki talimatları uygulayın.
3. Değişiklikleri kaydetmek ve yeni ayarları kullanarak ağa bağlanmak için **Connect (Bağlan)** seçeneğine tıklayın.

AirPrint Kullanımı

iOS cihazınızdan Leitz Icon printer'a yazdırmak için AirPrint'i kullanabilirsiniz. AirPrint varsayılan olarak etkindir. Leitz Icon Control Panel ile AirPrint ayarlarını değiştirebilir veya AirPrint'i devre dışı bırakabilirsiniz.

NOT AirPrint ile yazıcı kurulumunu yapmak için yazıcınızın öncelikle kablosuz ağınıza bağlı olması gerekmektedir.

AirPrint ayarlarını değiştirmek için

1. Leitz Icon Control Panel üzerinde **AirPrint Settings (AirPrint Ayarları)** seçeneğine tıklayın.
AirPrint Settings (AirPrint Ayarları) sayfası görüntülenir.
2. Ağ ayarlarında gerekli değişiklikleri yapın.

NOT AirPrint ayarlarında yapılan genel bir değişiklik de birden fazla Leitz Icon yazıcısının kullanımda olduğu yerde yazıcı kullanılabırsa yazıcı adının değiştirilebilmesidir. Bu şekilde kendi Leitz Icon yazıcınızı kolayca belirleyebilirsiniz.

3. **Save (Kaydet)** seçeneğine tıklayın.

Yazıcı üzerinde AirPrint'i devre dışı bırakmak için

- Leitz Icon Control Panel bölümünde **Enable AirPrint to allow printing from iPhone/iPad and other iOS devices (iPhone/iPad ve diğer iOS cihazları ile yazmaya izin vermek için AirPrint'i etkinleştir)** onay kutusunu silin.

Etiket Kartuş Bilgisinin Görüntülenmesi

Etiketlerin türü ve boyutu, etiket kartuşunun kapasitesi, kalan etiket sayısı ve etiketleri kaydetmek için kullanılacak malzeme numarası gibi yazıcıdaki mevcut kartuş hakkındaki bilgileri görebilirsiniz.

Etiket kartuş bilgileri görüntülemek için

- Leitz Icon Control Panel üzerinde **Cartridge Information (Kartuş Bilgileri)** seçeneğine tıklayın.
Cartridge Information (Kartuş Bilgileri) sayfası görüntülenir.

Kullanıcı Adı ve Parolanın Değiştirilmesi

Kullanıcı adı ve parolayı, Leitz Icon Control Panel (Kontrol Paneli)'ine giriş yaparak değiştirebilirsiniz. Kullanıcı adı ve parolanın değiştirilmesi önerilir.

Varsayılan kullanıcı adı ve parola aşağıdaki gibidir.

User name (Kullanıcı adı): Admin

Password (Parola): password

Kullanıcı adı ve parolayı değiştirmek için

1. Leitz Icon Control Panel (Kontrol Paneli)'inde, **Administration (Yönetim)** seçeneğine tıklayın.
Administration (Yönetim) sayfası görüntülenir.
2. **New Login Name (Yeni Kullanıcı Adı)** kutucuğuna yeni bir kullanıcı adı girin.
3. **New Password (Yeni Parola)** kutucuğuna yeni bir parola girin.
4. **Confirm Password (Parolayı Onayla)** kutucuğuna parolayı tekrar girin.
5. **Save (Kaydet)** seçeneğine tıklayın.

Pilin Kullanımı

Yazıcıyı taşınabilir bir cihaz olarak kullanmak için opsiyonel, harici ve şarj edilebilen bir pil mevcuttur (parça numarası 7002-00-00). Sipariş ve opsiyonel pil hakkındaki bilgiler için www.leitz.com/icon adresinden Leitz internet sitesini ziyaret edin.

Pilin Bağlanması

Pil, yazıcının arka bölümüne bağlanır. Pil üzerindeki dört adet kılavuz, yazıcıya güvenli şekilde bağlanmak için pilin hizalanmasını sağlar.

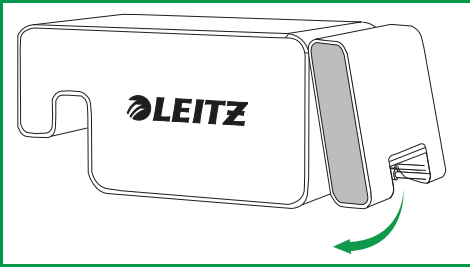
Pili bağlamak için

1. Pili eğin ve üstteki çengelleri yazıcının arkasında bulunan iki adet yuvaya şekilde gösterildiği gibi geçirin.



2. Pildeki alt kılavuzlar, yazıcının arkasındaki iki yuva ile aynı hizaya gelene kadar pilin alt kısmını, yazıcının alt bölümünün karşısına doğru aşağı yönde döndürün.

Pilin alt köşesindeki konektörün, yazıcının arkasında bulunan pil konektörü ile aynı hizada olduğundan emin olun.



3. Pil yuvasına oturana kadar pilin alt bölümünü yazıcıya doğru yavaşça bastırın.



Pilin Şarj Edilmesi

Pil yazıcıya bağlandığında ve yazıcı da bir güç kaynağına bağlandığında pil şarj olur. Yazdırma esnasında şarj etme işlemi geçici olarak kesintiye uğrayabilir. Pil tek şarj ile 1200 adres etiketini yazdırabilir ve yaklaşık 12 saat boyunca portatif olarak kullanılabilir. Pilin şarj seviyesi Leitz Icon Yazılımı yazdırma panelinde gösterilir ve ayrıca Leitz Icon Control Panel'in Printer Status (Yazıcı Durumu) sayfasında da mevcuttur. Kontrol Panelinde yazıcı durumunu görüntüleme bilgisi için bkz. **Yazıcı Durumunun Görüntülenmesi** on page 17.

Pili şarj etmek için

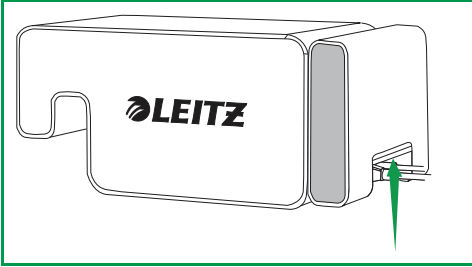
1. Bili yazıcıya **Pilin Bağlanması** bölümünde gösterildiği gibi bağlayın.
2. Elektrik kablosunu elektrik adaptörüne takın.
3. Elektrik adaptörünü, yazıcının arkasında bulunan elektrik konektörüne takın.
4. Elektrik kablosunu boş bir elektrik prizine takın.

Pilin Bağlantısının Kesilmesi

Yazıcı ile olan bağlantısı kesilirken pil, soğuk ve kuru bir yerde saklanmalıdır.

Pilin bağlantısını kesmek için

1. Pili üst kısımdan baş parmağınızla ve pil mandalından da bir ya da daha fazla parmağınızla tutun.



2. Pil mandalına bastırın ve pilin alt bölümünü açıp gösterildiği şekilde yazıcıdan eğin.



3. Pilin alt kısmını yukarı ve yazıcıdan öteye doğru döndürün ve ardından pili tamamen sökmek için pilin üst kısmını yazıcıdan çekin.



Yazıcı Bakımı

Leitz Icon printer çok fazla bakım gerektirmez. Etiket kartuşu bölmesini, yazıcının dış tarafını ve kağıt yolunu ara sıra temizlemeniz yeterli olabilir.

Normalden daha silik yazdırmayla karşılaşıyorsanız ya da kartuş yazıcıdan çıkartıldığında etiketler etiket kartuşunda çikinti yapıyorsa kağıt yolunu temizlemek için birlikte verilen temizlik kartını kullanın.

Etiket kartuş bölmesini temizlemek için

1. Kartuş kapağını açmak için yazıcının üstündeki butona basın.
2. Temiz, kuru ve tiftiksiz bir bezle etiket kartuşu bölmesini silin.

Yazıcının dış tarafını temizlemek için


- Yazıcının dış tarafını yumuşak ve nemli bir bezle silin.

NOT Yüzeze zarar verme ihtimali olan temizlik bezlerini veya kimyasal maddeleri kullanmayın.

Temizleme kartını kullanmak için

1. Kartuş kapağını açmak için yazıcının üstündeki butona basın.
2. **Etiketlerin Boşaltılması** on page 14'de gösterildiği şekilde etiket kartuşunu çıkarın.
3. Açık konumda bulunan etiket kılavuzu mandalı yardımıyla temizleme kartını etiket besleme yuvasına yaklaşık 3 cm (1.2") yerleştirin.
4. Etiket kılavuzu mandalını kapatın.

NOT Temizleme kartını kullanırken kartuş kapağını açık bırakın.

5. Temizleme kartı, etiket çıkış yuvasından çıkana kadar  düğmesine basılı tutun.
6. Temizleme kartını ters çevirip 3-5 arasındaki adımları tekrarlayın.

Sorun Giderme

Bu bölümde, yazıcınızda sorun olduğunda yapmanız gerekenlerle ilgili bilgiler yer almaktadır. Ek olarak yardıma ihtiyacınız olursa lütfen www.leitz.com/icon/support adresinden Leitz internet sitesindeki Destek bölümünü ziyaret edin.

Yazıcı Hataları

Yazıcının güç ve kablosuz bağlantı durumunu göstermesinin yanı sıra güç ve kablosuz durum ışıkları aynı zamanda yazıcı hatalarını ve diğer bilgileri de belirtebilir.

Hata/Durum	Güç Durumu Işığı	Kablosuz Durum Işığı
Yazıcıda kağıt bitti veya Etiket yükleme başarısız oldu	Saniyede bir kez yanıp sönüyor	Olduğu gibi; kablosuz durumunu gösterir
Kesici sıkışması	Her iki durum ışığı eş zamanlı olarak saniyede iki kez yanıp sönüyor	
Geçersiz veya okunamayan etiket kartuşu	Durum ışıkları dönüşümlü olarak yanıp sönüyor ve her bir ışık saniyede bir kez yanıp sönüyor	
WPS bağlantısı devam ediyor	Açık (Sabit)	Saniyede bir kez yanıp sönüyor

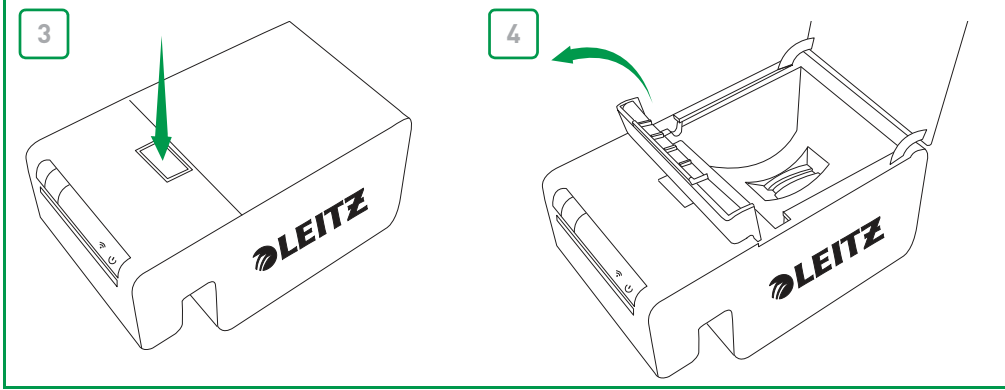
Elektrik ve kablosuz bağlantı durumu hakkında bilgi için bkz. **Durum Işıkları** on page 6.

Etiket Sıkışmalarının Giderilmesi

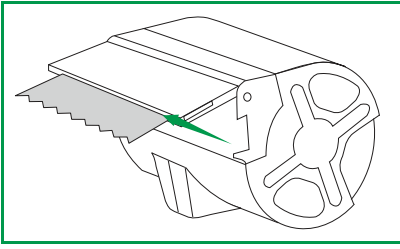
Etiket kılavuzu mandalı aynı zamanda silindir yayı olarak işlev görebilir.

Etiket sıkışmasını gidermek için

1. Yazıcıyı kapatmak için elektrik kablosunu ve pili yazıcıdan çıkarın.
2. Etiket çıkış yuvasından alınan tüm etiketleri koparın.
3. Kartuş kapağını açmak için yazıcının üstündeki butona basın.
4. Etiket kılavuzu mandalını/silindir yayını gösterildiği şekilde kaldırın.



5. Etiket giriş bölgesinden çıkıntı yapan etiketleri çekerek etiket kartuşunu kartuş bölgesinden çıkarın.
6. Etiket kartuşundan çıkan tüm etiketleri kesmek için bir makas kullanın.



Etiketlin bir bölümünün yazıcıya sıkışmış olabileceğini düşünüyorsanız yazıcının ön panelini sökerek silindire ve kesiciye erişebilirsiniz. Yazıcı panelinin çıkarılması hakkındaki talimatlar için www.leitz.com/icon/support adresindeki videoyu izleyin.

DİKKAT

Yazıcının ön paneli çıkarıldığında kesici bıçağı ortaya çıkar. Bu bıçak oldukça keskindir. Kesici bıçak ile çalışırken veya bu bıçağın yanında çalışırken dikkatli olun.

Yazıcının Sıfırlanması

Yazıcıyı fabrika ayarlarına sıfırlayabilirsiniz. Yazıcının yeniden başlatılması tüm ayarların fabrika ayarlarına dönmesini sağlar. Kablosuz ayarlar dahil olmak üzere değiştirilen tüm ayarlar kaybolur.

Yazıcıyı sıfırlamak için

1. Yazıcıyı kapatmak için elektrik kablosunu ve pili yazıcıdan çıkarın.
2. Yazıcı kapalıyken yazıcının arka tarafında bulunan WPS düğmesine basın ve güç kablosunu yazıcıya geri bağlayın.
3. WPS düğmesini beş saniye süreyle basmaya devam edin ve ardından düğmeyi bırakın.

Kablosuz Ağa Bağlantı Kurma

Leitz Icon Control Panel'de Wi-Fi Setup Wizardı çalıştırdığınızda (bkz. **Yazıcının Kablosuz Ağ Üzerinden Bağlanması** on page 17) mevcut ağlar listesinde kablosuz ağınız gözüküyorsa aşağıdaki hususları kontrol edin:

- Bir Wi-Fi modem birden çok kanalı destekler. Dünyanın farklı yerlerinde 12. ve 13. kanal desteklense de Leitz Icon yazıcısı sadece 1.-11. kanalları destekler. Modeminizin Kablosuz ayarlarına girin ve modeminizin kanal 12 veya 13'ü kullanacak şekilde ayarlanmadığından emin olun. Aksi takdirde ayarları 1 ile 11 arasındaki bir kanalı kullanacak şekilde değiştirin. Ağdaki diğer tüm cihazların başka bir ayar gerektirmeden bu değişikliğe otomatik olarak uyarlanacağına dikkat edin.

Başlangıçta kablosuz bağlantı kurulduğu halde sonra kesildiyse aşağıdaki hususları kontrol edin:

- Bazı modemlerde varsayılan ayar gereği belirli bir süre sonunda cihazların bağlantısı kesilir. Modeminizin ayar menüsüne girin ve etkin olmayan veya oturumu zaman aşımına uğramış cihazların bağlantısını kesme fonksiyonunu devre dışı bırakın. Kullandığınız modem türüne bağlı olarak bu ayarın farklı adları olabilir.

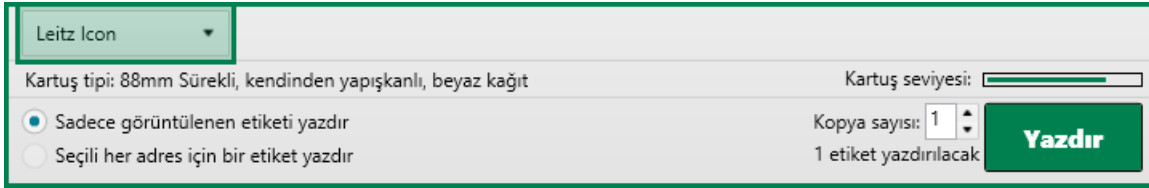
Etiketlerin Yazdırılması

Yazdırma ile ilgili sorun yaşıyorsanız yazılımdaki yazdırma düğmesinin yeşil renkte olup olmadığını kontrol edin.



Yazdırma düğmesi yeşil değilse yazılım yazıcıyla iletişim kuramamıştır. Aşağıdaki hususları kontrol edin:

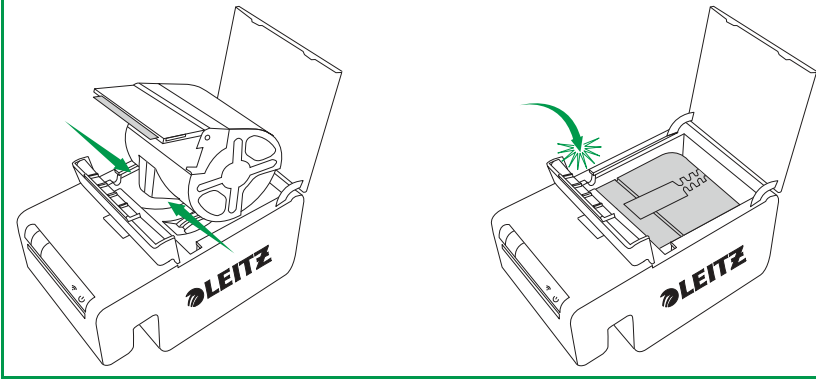
- Yazıcının açık olduğundan emin olun.
- Yazıcı listesinde doğru yazıcının seçilmiş olduğundan emin olun.



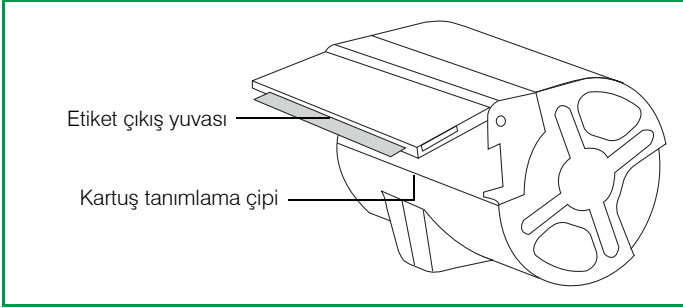
- Yazıcı kuyruğunu eski bir iş tıkamış olabilir. Windows veya Mac yazıcı ayarlarından yazıcınızın durumunu kontrol edin.
- Yazıcı USB kablosu kullanılarak bağlanmışsa kablo bağlantısının düzgün olup olmadığını kontrol edin. Daha fazla bilgi için bkz. **Yazıcının USB ile Bağlanması** on page 9.
- Yazıcı kablosuz ağ üzerinden bağlanmışsa mevcut ağlar listenizde yazıcı kodunu arayın. Yazıcı kodunuzu görürseniz yazıcı artık kablosuz ağınıza bağlı değildir ve tekrar bağlanması gerekir. Birçok durumda, yazıcının fişini çekip tekrar taktığınızda yazıcı otomatik olarak tekrar bağlanır. Yazıcıyı kapatıp açmak yazıcının tekrar bağlanmasını sağlamadıysa tekrar bağlamanız gerekir.
 - **Yazıcının Bilgisayarınıza Bağlanması (Windows)** on page 8
 - **Yazıcının Bilgisayarınıza Bağlanması (Mac)** on page 10
- Yazıcı Erişim Noktası (Soft AP) Modu kullanılarak bağlandıysa bilgisayarınızın yazıcı kodunuz tarafından belirtilen kablosuz ağa bağlandığından emin olun.
 - Windows: **Yazıcının Erişim Noktası (Soft AP (Yazılımla Etkinleştirilen Erişim Noktası) Moduna Bağlanması** on page 10
 - Mac: **Yazıcının Erişim Noktası (Soft AP (Yazılımla Etkinleştirilen Erişim Noktası) Moduna Bağlanması** on page 12
- Yazıcı sürücüsünün yazıcınız için doğru şekilde yapılandırıldığından emin olun. Daha fazla bilgi için bkz. **Yazıcıyı Bilgisayarınıza Ekleme ve Yazıcı Sürücüsünü Kurma İşlemi** on page 11.

Yazıcı düğmesi yeşilse ancak etiket kartuşu bilgileri gösterilmiyorsa aşağıdaki hususları kontrol edin:

- Kartuşun, kartuş bölmesine düzgün oturduğundan ve etiket kılavuz mandalının tam kapalı konumda olduğundan emin olun.



- Etiketlerin, etiket kartuşundaki çıkış yuvasıyla aynı hizada olduğundan emin olun.
- Kartuş tanımlama çipinin mevcut ve zarar görmemiş olduğundan emin olun. Çip eksik veya bozursa etiket kartuşu çalışmaz, yeni bir etiket kartuşu yerleştirin.



- Kartuşun, kartuş tanımlama çipi çip okuyucuya (üç altın pinli çıkıntı) denk gelecek şekilde düzgün olarak yerine oturduğundan emin olun.
- Etiketlerin kağıt yolunda engellenmediğinden emin olun.

Yanlış Etiket Kartuş Bilgisi

Yazılımda gösterilen etiket kartuş bilgisi etiket kartuşunun boş olduğu gösteriyorsa ancak hala etiket olduğuna inanıyorsanız aşağıdaki hususları kontrol edin:

- Etiket kartuşunun bilgilerini Leitz Icon Control Panel üzerinden doğrulayın. Daha fazla bilgi için bkz. **Etiket Kartuş Bilgisinin Görüntülenmesi** on page 18.
- Kartuş kapağını açıp kapatın ve ardından kartuş bilgilerini tekrar kontrol edin.
- Bilgisayarınızı baştan başlatın ve ardından kartuş bilgilerini tekrar kontrol edin.

Müşteri Destek Birimiyle İletişime Geçilmesi

Müşteri destek birimiyle iletişime geçilmesi hakkında bilgi edinmek için www.leitz.com/icon/support adresinden Leitz internet sitesini ziyaret edin.

Teknik Bilgi

Teknik Şartnameler

Aşağıdaki tabloda, Leitz Icon printer teknik spesifikasyonları listelenmiştir.

Güç		24 V DC, 4 A	
Yazıcı tipi		Doğrudan termal	
Çözünürlük		300 nokta / inç (DPI)	
Yazdırma genişliği:		960 nokta (81.3 mm/3.2 inç)	
Maksimum kağıt genişliği		91 mm (3.58 inç)	
Arayüz	Wi-Fi	2,4GHz, 802.11b/g	
	USB	Tam Hızda USB 2.0 Yazıcı Sınıfı Cihaz	
Maksimum yazdırma hızı		200 etiket / dakika (4 satırlı standart adres etiketi, USB bağlantısı üzerinden)	
Görev Döngüsü	Yazıcı	2000 etiket / saat	
	Kesici	1800 kesim / saat	
Boyut	Yazıcı	Yükseklik	112.25 mm (4.42 inç)
		Genişlik	128.85 mm (5.07 inç)
		Derinlik	217.25 mm (8.55 inç)
	Pil	Yükseklik	111.25 mm (4.38 inç)
		Genişlik	128.85 mm (5.07 inç)
		Derinlik	49.54 mm (1.95 inç)
	Pilli Yazıcı	Yükseklik	112.25 mm (4.42 inç)
		Genişlik	128.85 mm (5.07 inç)
		Derinlik	257.75mm (10.15 inç)
Ağırlık	Yazıcı	1.27 kg (2.8 inç)	
	Pil	502 g (1.1 inç)	

Garanti ve bertaraf

Esselte Leitz Icon Akıllı Etiketleme sistemi için satın alma tarihinden başlayarak 2 yıl garanti sunmaktadır.

*Aşağıdaki adresten ürünün kayıt edilmesi ile bu garanti bir yıl uzatılabilir: www.leitz.com/icon

Sorunlarınız ve sorularınız için lütfen bizi arayın:

Esselte Leitz Büro Malzemeleri Sanayi ve Ticaret A.Ş.

Ayazağa Ticaret Merkezi No:11 Kat 2 Maslak

34398 İstanbul

TURKEY

Telefon: 0 212 286 26 30

Faks: 0 212 286 26 28

Garanti şartları ve koşulları

1. Her cihaz malzeme ve/veya üretim kusurlarına karşı satın alma tarihinden itibaren 2 (*veya 2+1) yıl garanti altındadır.
2. Kusurun yazılı açıklaması olmadıkça hiç bir talep kabul edilmeyecektir.
3. Garanti kapsamında talepte bulunmak için, cihazlar ESSELTE' ye nakliyesi ödenmiş şekilde, bu garanti kartı ile birlikte ve uygun şekilde paketlenmiş olarak gönderilmelidir. Müşteri tarafından gönderilen cihazların uygun şekilde paketlenmemesi sebebiyle yolda görebileceği hasarlar konusunda Esselte hiç bir mesuliyet kabul etmeyecektir.
4. Bu garanti kapsamında, hasarlı parçaları değiştirme ve gerekli olan onarım işlerini gerçekleştirmeyi kabul ediyoruz.
5. Bu üretici garantisi satıcının malzeme kusurları açısından sahip olduğu yasal sorumluluğa ek olarak tarafımızdan gönüllü şekilde sağlanmıştır**. Satıcının malzeme kusurları açısından sahip olduğu yasal sorumluluk üretici garantisi ile sınırlandırılmaz.

**Müşterinin talep olması durumunda uygulanacak yasal hakları malzeme kusurları ve belirli diğer şartlarda sadece satıcıya karşıdır, bu hak karşılığında düzeltici eylem, fiyat düşürülmesi, satın alma anlaşmasını iptal etmeyi ve/veya teslimatı takip eden 24 ay içerisinde telafi edilmesini talep edilebilir. Önemli bir başka ön koşul da arızanın Leitz cihazı teslim edildiğinde mevcut olmasıdır. Altı ay geçtikten sonra bu tür bir arızanın varlığını kanıtlamak müşterinin yükümlülüğüdür. Malzeme kusurlarına karşı sorumluluk müşteriye üreticiden talepte bulunma hakkı sağlamaz.

Ayrıca, garanti aşağıdaki koşullara bağlıdır:

- a. Garanti sertifikası satış personeli tarafından doldurulmuş olmalıdır (satış tarihi ve şirket kaşesi).
- b. Cihaz satın alındığı andan itibaren tamamen kullanma kılavuzuna uygun şekilde kullanılmış olmalıdır.
- c. Belirlenmiş olan hasar kaza, yanlış kullanım, müdahale veya uygunsuz kullanımdan kaynaklanmamalıdır.
- d. Ürün Sorumluluğu Yasasından kaynaklanan sorumlulukları etkilemeyecek şekilde, ESSELTE cihaz ya da aksesuarlarındaki bir arızadan ya da bununla ilişkili olarak ortaya çıkabilecek hasar, kayıp veya masraflar konusunda hiç bir yükümlülük kabul etmez.

Eski ekipmanın bertaraf edilmesi

Ürün, ambalajı ve/veya ürünle birlikte gelen belgelerde bulunan üzerindeki çarpı işareti olan bu çöp kutusu sembolü ürünün Avrupa direktifi 2002/96/EC'ye ve bu direktifin uygulanması için ulusal yasalara tabii olduğunu gösterir. Direktif ve yasa elektrikli ve elektronik aletlerin evsel atıklarla birlikte atılmaması gerektiğini belirtir.

Müşteri ekipmanı bertaraf etmek için elektrikli ve elektronik ekipman atıklarını toplama, işleme ve geri dönüştürme için belirlenmiş toplama yerlerine götürmelidir. Eski cihazınızın doğru şekilde bertaraf edilmesi ücretsizdir ve bu şekilde hem insan sağlığı hem de çevreye olabilecek potansiyel olumsuz etkiler önlenecektir.

Eski cihazınızın bertaraf edilmesi hakkında daha fazla bilgi için belediyeniz, atık işleme servisi veya ürünü satın aldığınız mağaza ile görüşebilirsiniz.



Mevzuata uygunluk

Bu ürün, Avrupa Birliği 2014/53/AB sayılı TED (TELSİZ EKİPMANLARI DİREKTİFİ) standartlarına uyumlu telsiz ekipmanı kullanmakta.

AB uygunluk beyanının tamamı şu linkten indirilebilir: <http://assets.esselte.com/globalassets/global/ce-declaration.pdf>

Üçüncü Taraf Yazılımı

Bu ürüne dâhil edilmiş olan aygıt yazılımı, Esselte'nin Son Kullanıcı Lisans Sözleşmesi kapsamında olmayan ve istisna metni ile birlikte tadil edilmiş GNU Genel Kamu Lisansı 2. sürümü çerçevesinde lisanslı bulunan ("FreeRTOS Lisansı") FreeRTOS version 7.3.0 ("FreeRTOS Yazılımı") da dâhil, üçüncü taraf telif hakkına tâbi bir lisans içermektedir. FreeRTOS Yazılımı ile ilgili bilgiler www.freertos.org internet adresinde mevcut olup, FreeROT Lisansının bir kopyası da www.freertos.org/license.txt adresinde mevcuttur. Esselte, Lisans kapsamında özel bir muafiyet uyarınca FreeRTOS Yazılımını dâhil etmektedir. Lisans şartlarına uygun şekilde FreeRTOS Yazılımı kaynak kodu, www.leitz.com adresinde bulunan Leitz web sitesinden ücretsiz olarak indirilebilir (veya satın alma tarihinden sonra üç yıl içerisinde aynı şekilde www.leitz.com adresine talep iletmek suretiyle itibarî bir ücret karşılığında CD olarak da temin edilebilir).

Üçüncü taraf telifli yazılımlara 3 maddelik ("tadil edilmiş") BSD Lisansı ve telif hakkı (C) 2011 Darell Tan altında lisanslanmış Tinsyvcmdns de dahildir. Aşağıdaki ifadeler Tinsyvcmdns ile ilgilidir: "Değişiklik yapılarak veya yapılmayarak kaynak ve binary formunda tekrar dağıtım ve kullanımına aşağıdaki koşulların karşılanmış olmasına bağlı olarak izin verilir: (1) Kaynak kodun tekrar dağıtımları yukarıdaki telif hakkı bildirimini, koşullar listesini ve aşağıdaki beyanı içermelidir. (2) Binary formunda yapılacak tekrar dağıtımlar yukarıdaki telif hakkı bildirimini, koşullar listesini ve aşağıdaki beyanı belgelerde ve/veya dağıtım paketinde verilen diğer materyaller içerisinde tekrar oluşturmalıdır. (3) Yazarın adı, önceden yazılı izin alınmaksızın bu yazılımdan türetilen ürünleri tanıtmak veya reklamını yapmak için kullanılamaz. BU YAZILIM YAZARI TARAFINDAN "OLDUĞU GİBİ" TEMİN EDİLMİŞ OLUP TİCARETE ELVERİŞLİLİK VE BELİRLİ BİR AMACA UYGUN GİBİ DOLAYLI GARANTİLER DE DAHİL OLMAK ÜZERE HİÇ BİR SARİH VE ZİMNİ GARANTİ İÇERMEZ. YAZAR, HİÇ BİR KOŞUL ALTINDA BU YAZILIMIN KULLANIMINDAN KAYNAKLANABİLECEK VE HATTA SÖZ KONUSU ZARAR OLASILIĞI BİLDİRİLMİŞ OLSA BİLE VE SÖZLEŞME, KUSURSUZ SORUMLULUK VEYA HAKSIZ MUAMELE GİBİ HERHANGİ BİR SORUMLULUK TEORİSİNDEN KAYNAKLANMIŞ BİLE OLSA HİÇ BİR DOĞRUDAN, DOLAYLI, ARIZİ, ÖZEL, İSTİSNAİ VEYA SONUÇ NİTELİĞİNDE OLAN ZARARDAN (İKAME ÜRÜN VEYA HİZMETLERİN SATIN ALINMASI; KULLANIM, VERİ VEYA KAR KAYBI VEYA İŞ FAALİYETLERİNİN YARIDA KESİLMESİ DE DAHİL) SORUMLU TUTULMAYACAKTIR."

Üçüncü şahıs telifli yazılımına CHCSVParser da dahildir (Telif (c) 2014 Dave DeLong). Aşağıdaki ifadeler CHCSVParser ile ilgilidir: "İzin işbu belge ile bu yazılımın ve ilişkili dokümantasyon dosyalarının ("Yazılım") bir kopyasını, aşağıdaki koşullara tabi olarak, Yazılımın kopyalarını sınırlanmaksızın kullanma, kopyalama, değiştirme, birleştirme, yayınlama, dağıtma, altlisanslama ve/veya satma hakları dahil, Yazılımı sınırsız kullanmak ve Yazılımın bu işlemleri yapmaları için temin edildiği kişilere izin vermek üzere herkese ücretsiz olarak verilmektedir: Yukarıdaki telif hakkı bildirimini ve bu izin bildirimini Yazılımın tüm kopyalarına veya büyük oranlarına dahil edilecektir. BU YAZILIM TİCARETE ELVERİŞLİLİK, BELLİ BİR AMACA UYGUNLUK VE İHLAL EDİLMEME KONULARDAKİ GARANTİLER DAHİL OLMAK ÜZERE ANCAK BUNLARLA SINIRLI KALMAMAK KAYDIYLA, AÇIK VEYA ZİMNİ GARANTİ OLMAKSIZIN "OLDUĞU GİBİ" SUNULUR. HİÇBİR KOŞUL VE ŞART ALTINDA, YAZARLAR YA DA TELİF SAHİPLERİ, İSTER SÖZLEŞME, İSTER [ZARAR ZİYAN] TAZMİN HUKUKU UYARINCA YA DA BAŞKA GEREKÇELERLE, YAZILIM, KULLANIM YA DA YAZILIMA İLİŞKİN BAŞKA İŞLEMLERLE İLGİLİ, BUNLARIN DIŞINDA YA DA BUNLARLA BAĞLANTILI OLARAK DOĞAN HİÇBİR HAK TALEBİNDEN, HASARDAN YA DA DİĞER YÜKÜMLÜLÜKLERDEN SORUMLU TUTULAMAZ."

Üçüncü şahıs telifli yazılımına Libxls de dahildir (Telif 2004 Komarov Valery, Telif 2006 Christophe Leitienne ve Telif 2008-2012 David Hoerl). Aşağıdaki ifadeler Libxls ile ilgilidir: "Değiştirilerek veya değiştirmeden kaynak ve ikili formlarda yeniden dağıtım ve kullanıma, aşağıdaki koşulların karşılanmış olması şartıyla izin verilir: İkili formunda yeniden dağıtımlar, yukarıdaki telif hakkı bildirimini, bu koşul listesini ve aşağıdaki feragatnameyi belgede ve/veya dağıtımla birlikte verilen diğer materyallerde tekrarlamalıdır. BU YAZILIM David Hoerl TARAFINDAN "OLDUĞU GİBİ" SUNULMUŞTUR VE TİCARETE ELVERİŞLİLİK VE ÖZEL BİR AMACA UYGUNLUK GİBİ KONULARI İLGİLENDİREN ZİMNİ GARANTİLER DAHİL ANCAK BUNLARLA SINIRLI OLMAYAN HİÇBİR AÇIK VEYA ZİMNİ GARANTİ KABUL EDİLMEZ. HİÇBİR KOŞUL VE ŞART ALTINDA David Hoerl VEYA KATKIDA BULUNANLAR, İKAME ÜRÜN VE HİZMET TEDARİĞİ, KULLANIM, VERİ VEYA KAZANÇ KAYBI VEYA İŞ KESİNTİSİ DAHİL ANCAK BUNLARLA SINIRLI OLMAYAN HİÇBİR DOĞRUDAN, DOLAYLI, ARIZİ, ÖZEL, CEZAI VEYA SONUÇSAL ZARARDAN, SÖZLEŞME, KUSURSUZ SORUMLULUK VEYA HAKSIZ FİİL (İHMAL VE DİĞER) NEDENİYLE OLSUN VEYA OLMASIN, BU YAZILIMI KULLANMAKTAN KAYNAKLI SORUMLULUK TEORİLERİ NEDENİYLE, SÖZ KONUSU ZARARLARLA İLGİLİ UYARI YAPILMIŞ VEYA YAPILMAMIŞ OLMASINA BAKILMAKSIZIN HİÇBİR ŞEKİLDE SORUMLU OLMAYACAKTIR."

Üçüncü şahıs telifli yazılımına ayrıca DHlibxls de dahildir (Telif 2012 David Hoerl). Her Hakkı Saklıdır. Aşağıdaki ifadeler DHlibxls ile ilgilidir: "İkili formunda yeniden dağıtımlar, yukarıdaki telif hakkı bildirimini, bu koşul listesini ve aşağıdaki feragatnameyi belgede ve/veya dağıtımla birlikte verilen diğer materyallerde tekrarlamalıdır. BU YAZILIM David Hoerl TARAFINDAN "OLDUĞU GİBİ" SUNULMUŞTUR VE TİCARETE ELVERİŞLİLİK VE ÖZEL BİR AMAÇA UYGUNLUK GİBİ KONULARI İLGİLENDİREN ZİMNİ GARANTİLER DAHİL ANCAK BUNLARLA SINIRLI OLMAYAN HİÇBİR AÇIK VEYA ZİMNİ GARANTİ KABUL EDİLMEZ. HİÇBİR KOŞUL VE ŞART ALTINDA David Hoerl VEYA KATKIDA BULUNANLAR, İKAME ÜRÜN VE HİZMET TEDARİĞİ, KULLANIM, VERİ VEYA KAZANÇ KAYBI VEYA İŞ KESİNTİSİ DAHİL ANCAK BUNLARLA SINIRLI OLMAYAN HİÇBİR DOĞRUDAN, DOLAYLI, ARIZİ, ÖZEL, CEZAI VEYA SONUÇSAL ZARARDAN, SÖZLEŞME, KUSURSUZ SORUMLULUK VEYA HAKSIZ FİİL (İHMAL VE DİĞER) NEDENİYLE OLSUN VEYA OLMASIN, BU YAZILIMI KULLANMAKTAN KAYNAKLI SORUMLULUK TEORİLERİ NEDENİYLE, SÖZ KONUSU ZARARLARLA İLGİLİ UYARI YAPILMIŞ VEYA YAPILMAMIŞ OLMASINA BAKILMAKSIZIN HİÇBİR ŞEKİLDE SORUMLU OLMAYACAKTIR."

Üçüncü şahıs telifli yazılımına, Apache Software Foundation'da (<http://www.apache.org/>) geliştirilmiş bir yazılım olan Log4Net de dahildir (Telif 2004-2013, The Apache Software Foundation). Yazılım <http://logging.apache.org/log4net/license.html> adresinde gözden geçirmeye uygun olan Apache Lisansı 2.0 Sürümü'ne göre lisanslanmıştır.

Üçüncü şahıs telifli yazılımına KissXML de dahildir (Telif (c) 2012 Dave DeLong).

Üçüncü parti telifli yazılımlara Microsoft Public License (<http://wpftoolkit.codeplex.com/license> adresinde mevcuttur) altında lisanslanmış Extended WPF Toolkit, Copyright © Xceed Software Inc. 2010-2012 yazılımı da dahildir.

Üçüncü parti telifli yazılımlara Excel Data Reader, Copyright (c) 2008 EXCEL DATAREADER dahildir. Aşağıdaki ifadeler Excel Data Reader ile ilgilidir: İşbu belgeyle işbu yazılımın bir kopyasını ve herhangi bir kısıtlama olmaksızın Yazılım içinde kullanılmak üzere ilişkili dokümantasyon belgelerini ("Yazılım") elinde bulunduran herkese bila bedel izin verilmektedir. Bu izine herhangi bir kısıtlama olmaksızın Yazılımın kopyalarını kullanmak, kopyalamak, birleştirmek, yayınlamak, dağıtmak, alt lisanslarını vermek ve/veya satmak dahil olup bu izin aşağıdaki koşullara tabidir: Yukarıdaki telif hakkı bildirimini ve izin bildirimini Yazılımın tüm kopyalarına veya önemli alt bölümlerine eklenecektir. YAZILIM "OLDUĞU GİBİ" TEMİN EDİLMİŞ OLUP TİCARETE ELVERİŞLİLİK, BELİRLİ BİR AMAÇA UYGUNLUK VE İHLAL ETMEME DE DAHİL OLMAK ÜZERE HERHANGİ TÜRDE BİR SARİH VEYA ZİMNİ GARANTİ VERİLMEMİŞTİR. HİÇ BİR KOŞUL ALTINDA YAZARLAR VEYA TELİF HAKKINA SAHİP OLANLAR YAZILIMDAN KAYNAKLANAN VEYA YAZILIMLA BAĞLANTILI VEYA YAZILIMIN KULLANIMI VEYA BAŞKA İŞLEMLERİNDEN KAYNAKLANAN SÖZLEŞME, HAKSIZ MUAMELE VEYA BAŞKA TÜRLÜ EYLEM SONUCUNDA OLSUN YA DA OLMASIN HERHANGİ BİR TALEP, TAZMİNAT VEYA BAŞKA BİR YÜKÜMLÜLÜKTEN SORUMLU OLMAYACAKTIR.

Üçüncü parti telifli yazılıma Spring.NET Social, Copyright © 2004-2013 Rod Johnson, Juergen Hoeller, Keith Donald, Colin Sampaleanu, Rob Harrop, Alef Arendsen, Thomas Risberg, Darren Davison, Dmitriy Kopylenko, Mark Pollack, Thierry Templier, Erwin Vervaeke, Portia Tung, Ben Hale, Adrian Colyer, John Lewis, Costin Leau, Mark Fisher, Sam Brannen, Ramnivas Laddad, Arjen Poutsma, Chris Beams, Tareq Abedrabbo ve Andy Clement de dahildir. Spring.NET Apache License Version 2.0 (<http://www.apache.org/licenses/LICENSE-2.0> adresinde bulabilirsiniz) altında lisanslanmıştır.

Üçüncü parti telifli yazılıma ZXing.NET, Copyright ©, ZXing yazarları da dahildir. Bu yazılım Apache License Version 2.0 (<http://www.apache.org/licenses/LICENSE-2.0> adresinde bulabilirsiniz) altında lisanslanmıştır.

Üçüncü parti telifli yazılımlara SharpZipLib, Copyright (c) 2001 Mike Krueger de dahildir. SharpZipLib GPL lisansı (<http://icsharpcode.github.io/SharpZipLib> adresinde bulabilirsiniz) altında lisanslanmıştır.

Üçüncü parti telifli yazılıma ZXingObjC, Copyright © 2012, ZXing ve ZXingObjC yazarları da dahildir. Bu yazılım Apache License Version 2.0 (<http://www.apache.org/licenses/LICENSE-2.0> adresinde bulabilirsiniz) altında lisanslanmıştır.

Üçüncü parti telifli yazılımlara JmDNS, copyright © 2002-2011, JmDNS de dahildir. Bu yazılım Apache License Version 2.0 (<http://jmdns.sourceforge.net/license.html> adresinde bulabilirsiniz) altında lisanslanmıştır.

Üçüncü parti telifli yazılımlara android-tao-rest-data-processor, copyright © 2014, Alexandr Tsvetkov de dahildir. Bu yazılım BSD 3-Clause License (<https://github.com/lordtao/android-tao-rest-data-processor/blob/master/LICENSE> adresinde bulabilirsiniz) altında lisanslanmıştır.

Üçüncü parti telifli yazılımlara android-tao-core, copyright © 2014, Alexandr Tsvetkov de dahildir. Bu yazılım BSD 3-Clause License (<https://github.com/lordtao/android-tao-core/blob/master/LICENSE> adresinde bulabilirsiniz) altında lisanslanmıştır.

Üçüncü parti telifli yazılıma Android Universal Image Loader (AUIL), Copyright ©, 2011-2015 Sergey Tarasevich. Bu yazılım Apache License Version 2.0 (<http://www.apache.org/licenses/LICENSE-2.0> adresinde bulabilirsiniz) altında lisanslanmıştır.

Üçüncü şahıslar tarafından telif kapsamı altına alınan yazılım, aynı zamanda Yönetilen Wifi API'yi içerir, Telif Hakkı (c) 2013 Ilya Konstantinov. Aşağıdaki duyurular Yönetilen Wifi API ile ilgilidir: "Burada sağlanmış olan izinler, bu yazılımın ve ilgili dokümantasyon belgelerinin ("Yazılım") bir kopyasını edinmiş tüm kişiler için ücretsizdir, bu kişilerin kısıtlama olmaksızın yazılım içerisinde müdahalede bulunabilmesini, herhangi bir sınırlama olmadan kullanma, çoğaltma, değiştirme, birleştirme, yayınlama, dağıtma, alt lisans verme ve/veya yazılım kopyalarını satma haklarına sahip olmalarını ve Yazılımı aynı amaçlarla kullanmak isteyen kişilere aşağıdaki koşullara bağlı olarak izin verilmesini sağlar: Yukarıda belirtilen telif hakkı ve bu izin bildirimini, yazılımın önemli bölümlerinde ve tüm kopyalarda bulunacaktır. YAZILIM, HERHANGİ BİR GARANTİ OLMASIZIN AÇIKÇA VEYA DOLAYLI YOLDAN, DAHİL DURUMDA ANCAK PAZARLANILABİLİRLİK GARANTİSİ İLE SINIRLI OLMADAN, BELİRLİ BİR AMACA VE HAK İHLAL ETMEMEYE UYGUN ŞEKİLDE, "OLDUĞU GİBİ" SUNULUR. TELİF VE ESER SAHİPLERİ, HIÇBİR DURUMDA, SÖZLEŞMENİN İMZALANMASI, TAZMİNAT YÜKÜMLÜLÜĞÜ VEYA DİĞER DURUMLAR ESNASINDA VEYA DEĞİLKEN, YAZILIM, KULLANIMI VEYA YAZILIM İLE İLGİLİ BAŞKA BAĞLANTILAR SONUCUNDA OLUŞABİLECEK HERHANGİ BİR HASAR, İDDİA VEYA YÜKÜMLÜLÜKTEN SORUMLU TUTULAMAZ."

Üçüncü şahıslar tarafından telif kapsamı altına alınan yazılım aynı zamanda <https://zeroconf.codeplex.com/license> adresinden incelenebilen Zero konfigürasyonunu içermektedir ve Telif Hakkı © Zero konfigürasyon sahiplerine aittir.

Üçüncü şahıslar tarafından telif kapsamı altına alınan yazılım aynı zamanda, GPL v3 ile aynı koşullarda yetkilendirilmiş Zint Barkod Üreticiyi içerir, Telif Hakkı © Zint Barkod Üretici sahiplerine aittir. Yalnızca içerdiği arka uç (ZINT paylaşılan kütüphane olarak da bilinir) BSD 3 tarafından yetkilendirilmiştir.

Üçüncü şahıslar tarafından telif kapsamı altına alınan yazılım, <https://msdn.microsoft.com/en-us/cc300389.aspx> adresinde incelenebilen, kendinden yükseltmeli UAC'yi içermektedir ve telif Hakkı © kendinden yükseltmeli UAC sahiplerine aittir.

Yalnızca üçüncü taraf yazılımı ile ilgili olmak üzere, ilgili yasaların cevaz verdiği ölçüde hiçbir garanti ve teminat (ister sarih isterse zımnî) verilmemektedir. Üçüncü taraf yazılımının kopyalanması, dağıtılması veya değiştirilmesi ile ilgili riskler yalnızca size ait olup, söz konusu yazılımın Lisans koşullarına tâbidir. Esselte, bu tür bir değişiklikten sorumlu tutulamaz. Esselte, kendisi tarafından temin edilmiş herhangi bir yazılımı değiştirdiğiniz veya değiştirmeye çalıştığınız herhangi bir ürüne destek sağlamama hakkına sahiptir.

Güvenlik Bilgisi

Kullanım Amacı

Bu cihaz, Leitz Icon Intelligent Label Cartridge Kartuşları kullanılarak etiket ve benzeri malzemeleri yazdırmak için geliştirilmiştir. Yazıcı sadece kullanıcı kılavuzunda belirtildiği şekilde, bu amaçla kullanılmalıdır.

Kurulum Önlemleri

- Yazıcı sadece kapalı mekanlarda kullanıma yöneliktir. Açık alanda kullanmayın.
- Yazıcının elektrik adaptörü, 100 - 240 V, 50/60 Hz için tasarlanmıştır. Elektrik adaptörünü takmadan önce çıkış voltajının bu aralıkta olduğundan emin olun.
- Cihazı erişilebilir bir elektrik prizine yakın konuma getirin. Elektrik kablosunun daima elektrik prizinden kolaylıkla sökülebilmemesini sağlayın.
- Elektrik kablosunun ve elektrik adaptörünün gerilmemesini, sıkışmamasını veya bükülmemesini sağlayın.
- İnsanların kabloya takılıp düşmesini önlemek adına kabloyu yürüyüş noktalarına koymayın.
- Sadece yazıcıyla birlikte verilen elektrik adaptörünü kullanın. Uygun olmayan bir elektrik adaptörünün kullanımı aşırı ısınmaya veya yangına neden olabilir.
- Elektrik kablosunu bükmeyin ve kablonun üzerine ağır bir obje koymayın, aksi halde kablo zarar görebilir ve elektrik çarpması ya da yangın riskine yol açabilir.
- Elektrik kablosu zarar görmüşse veya yıpranmışsa kullanmayın.
- Bağlantıyı keserken elektrik kablosunun sadece konektör kısmını tutun. Kablonun tekrar tekrar çekilmesi kabloya zarar verebilir.

Çalıştırma Önlemleri

- Yazıcıyı neme karşı koruyun ve elektrik kablosu ya da fiş arızalıysa çalıştırmayın.
- Ellerinizi ıslakken elektrik kablosuna asla dokunmayın.
- Yazıcının üzerine hiçbir şey koymayın ve etiket çıkış yuvasına hiçbir şey sokmayın.
- Yazıcıya asla hiçbir tür obje sokmayın, aksi takdirde yazıcı içindeki mekanizmalar ve elektrikli parçalar zarar görebilir.

- Yazıcıya asla hiçbir tür sıvı dökmeyin.
- Yazıcıyı su yakınında veya aşırı nemli ortamda asla kullanmayın.
- Yazıcıyı düşürmeyin veya yazıcıya vurmeyin.

Temizlik, Taşıma ve Saklama Önlemleri

- Yazıcının dış tarafını temizlemek için yumuşak ve nemli bir bez kullanın. Yüzeze zarar verme ihtimali olan temizlik bezlerini veya kimyasal maddeleri kullanmayın.
- Yazıcı, etiket sıkışmalarını gidermek için kağıt yoluna erişim sağlanacak şekilde tasarlanmıştır. Sıkışan kağıtları çıkartma talimatları için bkz. **Etiket Sıkışmalarının Giderilmesi** on page 22. Yazıcı kasasını açmayın veya hiçbir şartta yazıcıyı tamir etmeye çalışmayın. Yazıcının onarımı hakkında bilgi için Müşteri Destek Birimi ile iletişime geçin.
- Termal yazdırma başlığı, yazdırma esnasında çok fazla ısınabilir. Etiket sıkışıklığını gidermek için yazıcıyı fişten çekin ve kağıt yoluna erişmeden önce yazdırma başlığının soğuması için bir süre bekleyin.
- **DİKKAT:** Kesici bıçağı keskindir ve kağıt yoluna erişilirken ortaya çıkabilir. Kesici bıçağına dokunmamaya dikkat edin.
- Bu yazıcıda kullanıcı tarafından bakımı yapılabilecek hiçbir parça yoktur. Yazıcıyı kendi başınıza onarmaya çalışmayın. Tamir hizmeti, eğitimli bir teknisyen tarafından gerçekleştirilmelidir.